



必刷题团队倾力打造



初中 上分卷

CHUZHONG
SHANGFENJUAN

生物学

八年级上册 苏科版

心有理想 不负众望



3月 上市

3月 上市

5月 上市

8月 上市

8月 上市

8月 上市

8月 上市

8月 上市

- 初中必刷题
刷同步 K重点

- 初中上分卷
手握上分卷 提分看得见

- 中考必刷题
八刷体系 刷有所成

- 中考解题有法
专项突破 进阶训练

- 中考必刷题 真题分类卷
练透真题 把握趋势

- 中考必刷题 42套
地方真题卷+模拟卷+原创卷汇编

- 初中资源库
应考全能型工具书 你的掌上图书馆

- 中考必刷题 一年真题
甄选全国好卷 新考向新考法前瞻



课件说明

- 软件使用 建议老师使用WPS软件打开
- 编辑修改 点击文本框即可对全文进行编辑、修改
- 便捷操作 页面之间有超链接相互跳转



卷1

第13章基础诊断卷（A卷）

考查内容：人体对营养物质的获取



目录



一、选择题



二、非选择题

时间：45 min 满分：100分

一、选择题（本题共20小题，每小题2分，共40分，每小题给出的选项中只有一个选项符合题意）

1. [2025南京期末] 生物的生命活动都需要营养物质，人体所需的六类主要营养物质是(**D**)

- A. 蛋白质、糖类、淀粉、脂质、水、无机盐
- B. 蛋白质、糖类、脂质、无机盐、水、纤维素
- C. 水、氧气、蛋白质、糖类、脂质、维生素
- D. 水、蛋白质、无机盐、维生素、糖类、脂质

【解析】 人体生命活动所需的六类主要营养物质：蛋白质、糖类、脂质、维生素、水和无机盐。故选D。

2. [2025泰州期末] 下列几组物质中，既是构成人体细胞的基本物质，又是人体的供能物质的是(C)

A.糖类、脂肪、维生素

B.蛋白质、脂肪、无机盐

C.糖类、脂肪、蛋白质

D.蛋白质、水、无机盐

【解析】食物所含的主要营养物质中，能为人体提供能量的是糖类、脂肪和蛋白质，同时这三类物质也是构成人体细胞的基本物质。故选C。

3. [2025盐城盐都区月考] 某同学没吃早餐，在体育课后，突然感到头晕目眩。下列物质食用后可以尽快为他补充能量的是(C)

A.水

B.牛奶

C.面包

D.牛肉干

【解析】水不能为人体提供能量，蛋白质、糖类、脂肪能为人体提供能量，其中糖类是人体生命活动的主要能源物质。牛奶、牛肉干的主要营养物质是蛋白质，面包的主要营养物质是淀粉，淀粉属于糖类。C符合题意。

4. [2025盐城滨海月考] 小刚同学做了阑尾炎手术后，为了促进伤口的愈合，医生建议他适当多摄入(C)

A.蔬菜

B.水果

C.蛋、奶、鱼

D.粗粮

【解析】蛋白质是构成人体细胞的基本物质，人体的生长发育、细胞的更新和修复等都离不开蛋白质。为了促进伤口愈合，应该多吃富含蛋白质的食物，以促进细胞的修复和更新。蛋、奶、鱼中富含蛋白质，故选C。

5. [2025徐州期末] 下列食物含糖分和脂肪最高的是(A)

A.油炸薯条

B.鸡蛋

C.牛肉

D.胡萝卜

【解析】油炸薯条中富含糖类和脂肪，鸡蛋中富含蛋白质，牛肉中富含蛋白质，胡萝卜中富含胡萝卜素。故选A。

6. [2025南通月考] 小李同学患有夜盲症，他可能缺少下列哪种维生素(**B**)

A. 维生素C

B. 维生素A

C. 维生素D

D. 维生素B₁

【解析】 夜盲症是缺乏维生素A引起的。故选**B**。

上分总结 几种维生素的主要来源和缺少时引发的主要症状

维生素种类	主要来源	缺少时引发的主要症状
维生素A	胡萝卜、番茄、奶制品、蛋黄等	夜盲症、视力减弱等
维生素B ₁	豆类、瘦猪肉、花生等	多发性神经炎、脚气病等
维生素B ₂	奶制品、肉类、肝脏、蔬菜等	口角炎等
维生素B ₁₂	肉类、蛋制品、奶制品、肝脏等	恶性贫血等
维生素C	新鲜的蔬菜、柑橘类水果等	坏血病、对传染病的抵抗力差等
维生素D	奶制品、蛋黄、鱼肝油等	软骨病、佝偻病等

7. [2025连云港月考] 丽丽在吃杨梅时将核咽了下去，杨梅核在体内的“旅行”路线是(C)

A.口腔→ 咽→ 胃→ 大肠→ 食管→ 小肠→ 肛门

B.口腔→ 食管→ 小肠→ 胃→ 咽→ 大肠→ 肛门

C.口腔→ 咽→ 食管→ 胃→ 小肠→ 大肠→ 肛门

D.口腔→ 小肠→ 胃→ 咽→ 食管→ 大肠→ 肛门

【解析】人体的消化系统包括消化道和消化腺。消化道自上而下是口腔、咽、食管、胃、小肠、大肠和肛门。杨梅核在体内“旅行”的路线是口腔→ 咽→ 食管→ 胃→ 小肠→ 大肠→ 肛门。故选C。

8. [2025淮安月考] 细细咀嚼米饭，会感到有一丝丝的甜味。这说明唾液(**B**)

A.含有消化蛋白质的酶

B.含有消化淀粉的酶

C.含有消化脂肪的酶

D.能提高味觉

【解析】口腔中有唾液腺分泌的唾液，唾液中有唾液淀粉酶。唾液淀粉酶能将进入口腔中的食物中的淀粉部分分解成麦芽糖。大米的主要成分是淀粉，所以细细咀嚼米饭时，会感到有一丝丝的甜味。故选**B**。

9. [2025常州武进区期末] 2024年中国学生营养日的主题为“奶豆添营养，少油更健康”。下列说法不正确的是(C)

- A. 多吃新鲜蔬菜和水果可保证人体对维生素C的需求
- B. 从牛奶和豆制品中可获取蛋白质和钙
- C. 要多吃富含糖类食物和油炸食品为身体提供更多能量
- D. 三餐粗、细粮搭配合理，多运动，防止肥胖

【解析】糖类、脂肪能为人体生命活动提供能量，但多吃富含糖类食物和油炸食品容易引起肥胖，不利于健康。故选C。

10. [2025无锡期中] 人在发高烧时，常常没有食欲，最根本的原因是(C)

A. 所吃食物不能消化

B. 食物残渣不能排出

C. 体温过高时，消化酶的活性下降

D. 不能吸收营养物质

【解析】人体的消化系统由消化道和消化腺两部分组成。消化道是人体消化食物和吸收营养物质的场所，消化腺能够分泌消化液，大部分消化液里含有消化酶，能促进消化道中的食物分解。当人体温过高时，消化酶活性降低，影响消化，进而影响食欲。故选C。

11. [2025盐城期末] 学校餐厅的师傅为学生设计了一份午餐：米饭、清炖排骨、麻辣豆腐。生物教师认为这一食谱营养不够均衡，应添加下列哪种食物使这份食谱变得更为合理(**D**)

A.炒鸡蛋

B.牛奶

C.红焖羊肉

D.炒青菜

【解析】该午餐中的米饭主要提供糖类，清炖排骨、麻辣豆腐主要提供蛋白质、脂肪和无机盐，其缺少蔬菜、水果类，会导致维生素和膳食纤维摄入量不足，因此还应增加的食物是炒青菜。故选D。

上分点拨 平衡膳食

合理的饮食和充足的营养能提高人体的健康水平，预防多种疾病的发生和发展。不合理的饮食易造成营养过剩或不足，会给健康带来不同程度的危害。平衡膳食就是要通过选择多种食物，做到膳食的搭配适当且均衡，以满足人体对能量以及营养物质的需求。

12. [2025盐城期中] 细嚼慢咽是很好的饮食习惯，其中口腔中的牙齿起着重要作用，下列有关牙齿的说法错误的是(**C**)


A. 牙齿是人体中最坚硬的器官

B. 牙齿健康是人体健康的重要组成部分

C. 牙釉质非常坚固，不会受到损伤

D. 睡前餐后要漱口，注意牙齿卫生

【解析】 牙釉质是牙冠外面覆盖的乳白色物质。进食后如果不及时刷牙或漱口，那么口腔中的细菌会将残留在口腔中的糖类变成酸。牙齿表层的牙釉质会被慢慢腐蚀，且变软、变色，受到损伤。故选C。

13.  **AI DPSK 原创** 端午节时，网友们都会关于“咸粽”和“甜粽”进行一番热烈讨论。粽子的主要原料是糯米，其中还可加入红豆、猪肉、红枣等。下列关于人体对粽子消化吸收的叙述中，正确的是(**D**)

- A.淀粉在胃内开始被初步消化
- B.蛋白质在胃内和小肠内被分解为葡萄糖
- C.脂肪在小肠内被胆汁消化为脂肪酸等
- D.消化后的营养成分主要在小肠内被吸收

【解析】淀粉的消化从口腔开始，口腔中的唾液淀粉酶能够将部分淀粉分解为麦芽糖，A错误。蛋白质在胃内被初步分解，在小肠内被彻底消化为氨基酸，B错误。脂肪的消化开始于小肠，胆汁不含消化酶，但对脂肪的消化有促进作用，肠液和胰液中的酶将脂肪彻底消化为脂肪酸等，C错误。小肠是吸收营养物质的主要器官，消化后的营养成分主要在小肠内被吸收，D正确。

上分警示 胆汁的作用

胆汁是一种不含有消化酶的消化液，能将脂肪乳化成脂肪微粒，进而促进脂肪的消化。

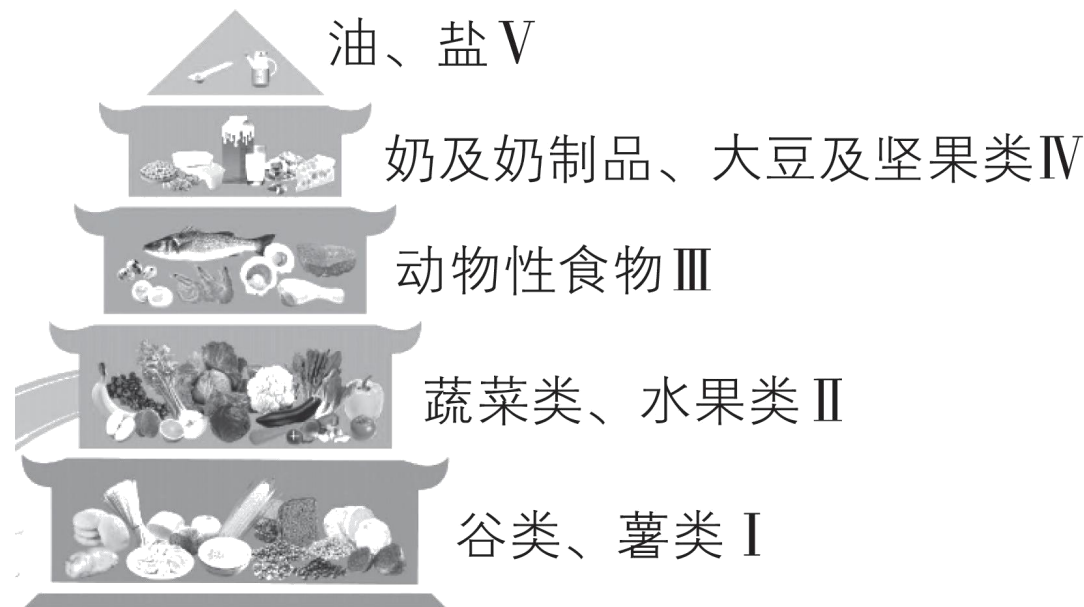
14. [2025盐城阜宁期中] 关于中国居民平衡膳食宝塔的叙述合理的是(A)

A. 青少年应多吃III、IV层食物

B. 糖尿病患者应该多吃I层食物

C. II层食物主要的营养物质是糖类、脂肪、
维生素

D. 贫血者应多补充V层食物

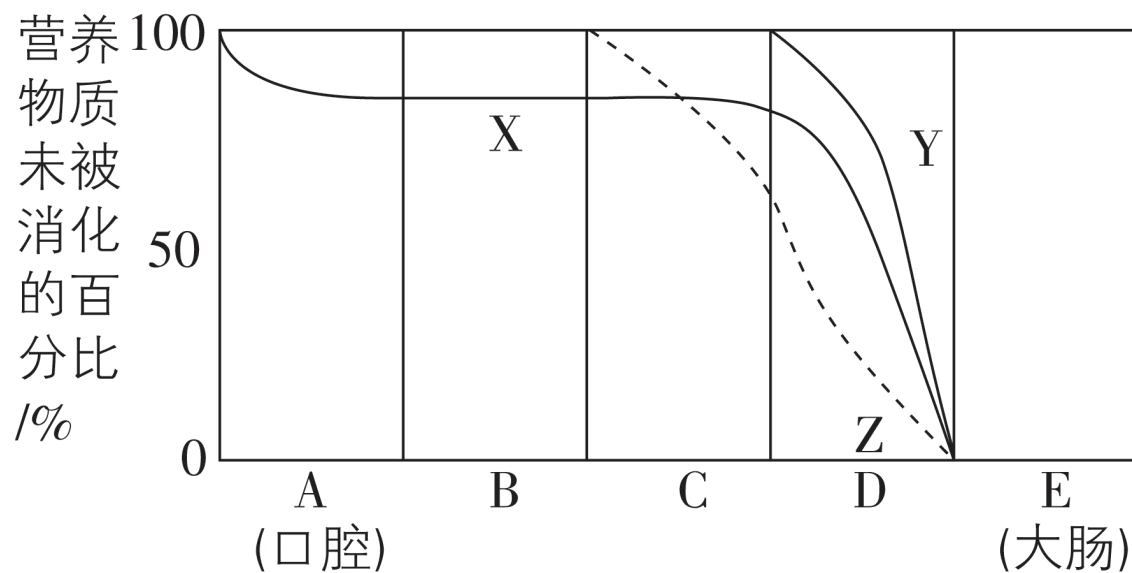


【解析】 III、IV层的食物富含蛋白质，处在生长发育阶段的青少年应多吃一些，A正确。糖尿病患者应该少吃高糖的食物，I层食物富含糖类，所以要少吃，B错误。II层为蔬菜类和水果类，其含有丰富的维生素和无机盐，能为人体提供多种维生素和无机盐，C错误。贫血者应多食用肉、蛋、奶，III、IV层的食物符合要求，D错误。

上分点拨 关于中国居民平衡膳食宝塔

中国居民平衡膳食宝塔底层的食物需要量多，越往上需要量越少，最顶端需要量最少。

[2025苏州期末] 如图表示食物中有关营养物质在消化道中各部位（依次用A、B、C、D、E表示）未被消化的百分比，请据图回答15～18题。



15.X、Y曲线分别代表哪种物质的消化过程(C)

A.脂肪、淀粉 B.淀粉、纤维素 C.淀粉、脂肪 D.无机盐、维生素

【解析】淀粉的消化从口腔开始，口腔中的唾液淀粉酶能够将部分淀粉分解为麦芽糖，剩余淀粉和麦芽糖在小肠中被彻底消化为葡萄糖；脂肪的消化开始于小肠，小肠内的胰液和肠液中含有消化脂肪的酶，同时，肝脏分泌的胆汁也进入小肠，胆汁虽然不含消化酶，但能够促进脂肪的消化，脂肪在这些消化液的作用下被彻底分解为脂肪酸等。分析图示可知，X曲线代表淀粉的消化过程，Y曲线代表脂肪的消化过程。故选C。

16.根据曲线可知，图中对食物没有消化作用的器官是(B)

A.A

B.B

C.C

D.D

【解析】B咽和食管对食物没有消化作用。故选B。

17.不能在D中起作用的消化液是(**D**)

A.胆汁

B.肠液

C.胰液

D.胃液

【解析】D小肠内有胆汁、胰液和肠液，肝脏分泌的胆汁能促进脂肪的消化，胰液和肠液中含有消化糖类、脂肪和蛋白质的酶；胃液不能进入小肠。故选D。

18.E可以吸收的物质不包括(C)

A.维生素

B.无机盐

C.脂肪酸

D.水

【解析】E大肠能吸收少量的水、无机盐和部分维生素，不能吸收脂肪酸。故选C。

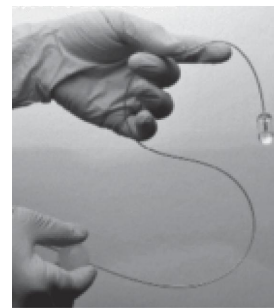
19. [2025盐城盐都区月考] 生物体的结构与功能是相适应的。下列结构中，与小肠的吸收功能无关的是(C)

- A. 小肠内有许多皱襞和小肠绒毛
- B. 小肠绒毛内有丰富的毛细血管
- C. 小肠内有肠腺，其分泌的消化液中含有多种消化酶
- D. 小肠绒毛壁很薄，仅由一层细胞构成

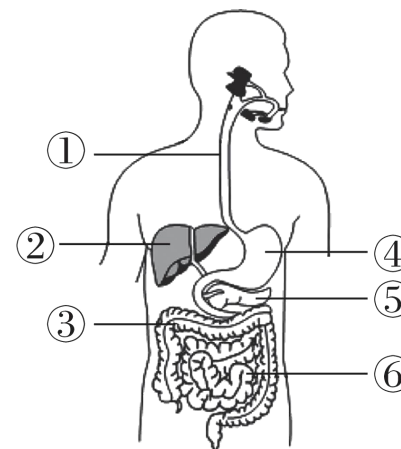
【解析】

小肠的特点	作用	选项
成年人的小肠一般长5 ~ 7 m，约占消化道总长的 $\frac{2}{3}$ ， 小肠内表面有皱襞和绒毛，大大增加了表面积	适于消化和 吸收	A不符合题 意
小肠绒毛中有丰富的毛细血管，小肠绒毛壁、毛细血 管壁都很薄，只由一层细胞构成	适于吸收	B、D不符合 题意
小肠内有肠腺，肠腺分泌的消化液中含多种消化酶	适于消化	C符合题意

20. [2025泰州期中] 肠道显微胶囊是一种用于诊断胃肠道疾病的可吞咽式小型设备（如图甲），它可以在短时间内捕捉到消化道内的三维图像。下列叙述正确的是(**D**)



甲



乙

- A. 胃部检查时，显微胶囊可依次经过口腔→①→咽→④→⑤→③
- B. 显微胶囊可进入结构②，检测②部位的病变情况
- C. 显微胶囊可进入结构③，③是消化食物的主要场所
- D. 显微胶囊可进入结构⑥，⑥是吸收营养的主要场所

【解析】人体的消化道从上到下依次是口腔→咽→食管→胃→小肠→大肠→肛门。胃部检查时，显微胶囊可依次经过口腔→咽→①食管→④胃，A错误。②肝脏位于消化道外，显微胶囊不可进入②肝脏，B错误。③大肠没有消化作用，能吸收少量的水、无机盐和部分维生素，C错误。⑥小肠是消化和吸收的主要场所，D正确。

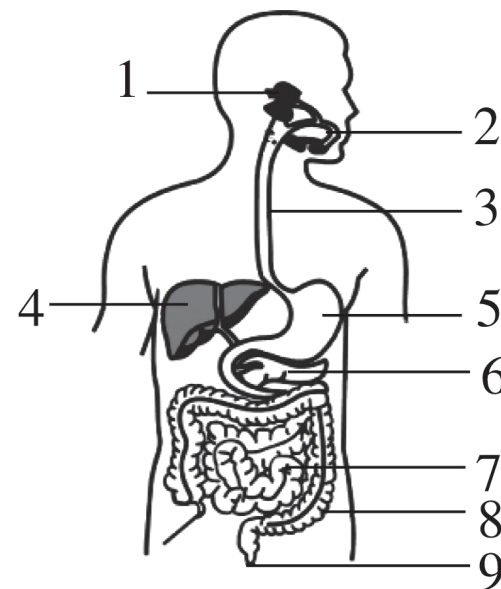
二、非选择题（共4小题，共60分）

（一）识图作答题

21. [2025南通月考] （14分） 请根据如图所示人体消化系统的组成示意图回答问题。

（1） 人体的消化系统由 消化道 和 消化腺（可与上一空互换） 组成。

【解析】 人体的消化系统由消化道和消化腺两部分组成。



(2) 人体最大的消化腺是[4]肝脏，它能分泌胆汁，其中不含消化酶，但对脂肪的消化有促进作用。

【解析】人体最大的消化腺是4肝脏，肝脏能分泌胆汁，胆汁不含消化酶，但对脂肪的消化有促进作用。(3) 题图中5是胃；消化道中最长的部分是7小肠，小肠是消化和吸收营养物质的主要场所。

(3) 王华得了胃炎，图中表示胃的是 [5] 。消化道中最长的部分是 [7]
小肠，其也是消化和吸收营养物质的主要场所。

【解析】题图中1是唾液腺、2是口腔、3是食管、4是肝脏、5是胃、6是胰腺、7是小肠、8是大肠、9是肛门。

（二）分析说明题

22. [2025盐城期中] （10分）阅读材料，回答问题。

材料一 红军在长征途中，由于没有粮食吃，战士们只能剥树皮、挖草根来充饥，甚至还有的吃皮鞋、皮带（当时的皮鞋、皮带是由猪皮或牛皮初加工制成的，与现在的不同，现在的皮鞋、皮带很多是由化工原料合成的，不能食用）。

材料二 正月十五吃元宵是我国的传统民俗。元宵的皮由糯米粉制成，馅料有黑芝麻、花生、豆沙等。

（1）材料一所述红军吃的皮鞋、皮带中含有的有机物主要是蛋白质，其在胃（填消化道的名称）内开始被消化。

【解析】材料一所述红军吃的皮鞋、皮带中含有的有机物主要是蛋白质。蛋白质在胃内开始被消化。

(2) 吃下去的食物在口腔内牙齿、舌、唾液的作用下形成食团，食团在胃
(填消化道的名称) 的蠕动和消化液的作用下形成食糜，进入小肠。

【解析】食团在胃的蠕动和消化液，即胃液的作用下形成食糜进入小肠。(3) 材料二所述糯米粉中的主要营养物质是淀粉，其可在口腔中唾液淀粉酶的作用下被初步分解为麦芽糖。

(3) 材料二所述糯米粉中的主要营养物质是淀粉，其可在口腔（填消化道的名称）中经消化液的作用被分解为麦芽糖。

23. [2025常州金坛区期中] (16分) 如表为四种食物（各100克）中的主要成分及其含量，请回答下列问题。

食物	糖类/g	脂肪/g	蛋白质/g	维生素A/mg	维生素C/mg	维生素D/mg
A	6	7	15	40	12	0
B	9	10	65	7	10	14
C	78	1	8	0	0	0
D	18	2	5	3	220	10

(1) 牙龈经常出血的人平时应多吃食物 D (填序号)；夜晚看不清东西的人平时应多吃食物 A (填序号)。

【解析】 牙龈经常出血是坏血病的表现，是体内缺乏维生素C造成的，食物D中维生素C含量最丰富，牙龈经常出血的人平时应多吃食物D。维生素A缺乏时人体会患夜盲症、出现视力减弱等，食物A中维生素A的含量最丰富，夜晚看不清东西的人平时应多吃食物A。

(2) 儿童、青少年和伤员应适当多吃食物B，因为其富含蛋白质。若食物B中还含有较多的铁，则其还适合作为缺铁性贫血患者的常用食物。

【解析】食物B中富含蛋白质，人体的生长发育、细胞的更新和修复等都离不开蛋白质，儿童、青少年和伤员应多吃食物B。缺铁性贫血患者应该多吃含铁和蛋白质丰富的食物，若食物B中还含有较多的铁，则食物B适合作为缺铁性贫血患者的常用食物。

(3) 若将食物A和C长期作为主要食物，人将会因缺乏维生素D而患佝偻病或软骨病（可与上一空互换）等。

【解析】人体缺少维生素D容易患软骨病、佝偻病等。

(4) 在六类营养物质中，维生素、水 以及 无机盐（可与上一空互换） 不能为生命活动提供能量，为保证上午有充足的能量进行体育运动，同学们在早餐时应多吃食物C（填序号）。

【解析】在六类营养物质中，维生素、水以及无机盐不能为生命活动提供能量，糖类是人体生命活动的主要能源物质，食物C中含糖类最多，所以为保证上午有充足的能量进行体育运动，同学们早餐应多吃食物C。

(三) 实验探究题

24. [2025常州期中] (20分) 某同学按照表格做了观察唾液对淀粉的消化作用实验，请回答下列问题。

试管	加入物质	控制条件	检验方法
1号	淀粉糊+2 mL唾液	搅拌，37℃水浴10分钟	加两滴碘液
2号	淀粉糊+2 mL A	搅拌，37℃水浴10分钟	加两滴碘液

(1) 为了证明唾液对淀粉具有消化作用，该同学在2号试管中加入的A物质为清水，目的是与1号试管形成对照，此实验的变量是有无唾液。

【解析】一般来说，对实验变量进行处理的，就是实验组，没有处理的，就是对照组。为了证明唾液对淀粉具有消化作用，该同学在2号试管中加入的A物质为清水，目的是与1号试管形成对照，此实验的变量是有无唾液。

(2) 10分钟后，待两支试管冷却后再滴加两滴碘液，1号试管中的现象是不变蓝，2号试管中的现象是变蓝。

【解析】淀粉遇碘变成蓝色，1号试管中淀粉被唾液淀粉酶分解，因此滴加碘液不变蓝；2号试管中加入的是清水，清水对淀粉无消化作用，因此滴加碘液变蓝色。

(3) 唾液中的唾液淀粉酶能将淀粉转化为麦芽糖，淀粉被消化的最终产物是葡萄糖。

【解析】淀粉被唾液中的唾液淀粉酶分解成麦芽糖，最终在小肠内被消化为葡萄糖。

(4) 如果进一步验证温度对唾液消化的影响，该同学增加了3号试管，设计成“淀粉糊+2 mL唾液，搅拌，5 °C水浴需10分钟”，你认为应选1号试管与其对照。如果需探究胃液对淀粉的消化作用，该同学需增加一个4号试管，设计成“淀粉糊+2 mL 胃液，搅拌，37 °C水浴10分钟”，与2号试管对照。

【解析】对照实验的变量具有唯一性，如果进一步验证温度对唾液消化的影响，变量是温度，增加3号试管，设计成“淀粉糊+2 mL唾液，搅拌，5 °C水浴10分钟”，1号试管和3号试管形成以温度为变量的对照实验。如果需探究胃液对淀粉的消化作用，该同学需增加一个4号试管，设计成“淀粉糊+2 mL胃液，搅拌，37 °C水浴10分钟”，与2号试管形成以加入物质为变量的对照实验。

万元奖金

➤ 寻原创好题、好卷

► 为了搭建中学教师教学经验交流、教学风采展示的平台，同时提升图书产品的品质，现面向全国各学科老师和教研员征集修订意见和原创试题。

- 参与原创试卷编写，奖金最高可达**4000元**/套
- 参与书稿修订或审读，奖金最高可达**10000元**/本
- 参与原创书稿编写，奖金最高可达**20000元**/本



教研员可以选择报名成为我们的特约顾问，薪资酬劳面议。

📅 征稿时间：即日起长期有效 👤 征集对象：各中学、各学科教师 📞 活动咨询：理想树王老师 17326946921（微信同电话）

► 这些都在等你



最新的教学资源



丰厚的稿件报酬



暖心的福利礼品



线下的教学研讨