

## 第一单元（二）

### 一、选择题

1. 下图反映了隋朝（ ）



- A. 结束长期分裂，顺应了统一的趋势
- B. 在面对陈的战争中具有绝对性优势
- C. 文帝时国家的疆域辽阔，国力强盛
- D. 统治残暴，引发农民起义致其灭亡

2. 图示法是一种直观形象的学习方法。下列示意简图中大致反映隋朝大运河的是（ ）

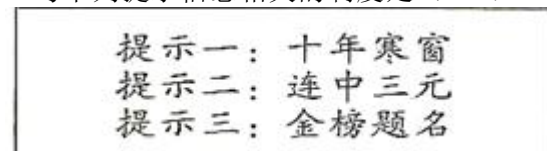


3. 2013 年，江苏扬州发现了隋炀帝杨广的陵墓。下列历史事件与他有关的是（ ）

- ①建立隋朝
- ②设置进士科
- ③下令开凿大运河
- ④开创“开元盛世”局面

- A. ①②
- B. ②③
- C. ①④
- D. ③④

4. 与下列提示信息相关的制度是（ ）



- A. 禅让制
- B. 郡县制
- C. 科举制
- D. 行省制

5. 某皇帝深知“水能载舟，亦能覆舟”的古训，在治国过程中轻徭薄赋，广纳贤才，虚心纳谏，开创了政治清明、社会稳定、经济发展的盛世局面，史称（ ）

- A. 文景之治
- B. 光武中兴
- C. 贞观之治
- D. 开元盛世

6. 《贞观政要》记载：太宗谓侍臣曰：“守天下难易？”侍中魏征对曰：“甚难。”太宗曰：“任贤能、受谏诤，即可，何谓为难？”……（太宗）又谓（太子）曰：“舟所以比人君，水所以比黎庶，水能载舟，亦能覆舟。”材料反映唐太宗的治国策略有（ ）

- ①吸取隋朝灭亡的教训
- ②任用贤才
- ③虚心纳谏
- ④合并州县

- A. ①②③
- B. ①③④
- C. ②③④
- D. ①②③④

7. 唐朝科举，以考试成绩作为录取标准；明经科的录取率约为十分之一，进士约为六十分之一；科举出身的官员占全部官员的比例略多于十分之一。从材料中得到的信息是（ ）

- ①科举制是用分科考试的方法来选拔人才
- ②科举制是政府选官的主要来源
- ③科举选拔的标准是择优录取

④科举考试基本年年进行

A. ①②

B. ①③

C. ②③

D. ③④

8. 唐玄宗统治前期，社会稳定，经济空前繁荣，国力强盛，唐朝逐渐进入全盛时期，史称（ ）

A. 贞观之治

B. 开元盛世

C. 文景之治

D. 康乾盛世

9. 某班举办主题为“中国古代农业发展”的图片展。下列工具由唐代农民改进而成的是（ ）



10. 唐朝是我国历史上繁荣与开放的朝代，它不仅有开放的对外政策，还有开明的民族政策。下列哪一历史事件体现了“开明的民族政策”（ ）

A. 遣唐使来华

B. 玄奘西游天竺

C. 文成公主入藏

D. 鉴真东渡日本

11. 唐朝诗人元稹在他的诗歌《法曲》中写道“女为胡妇学胡妆，伎进胡音务胡乐。……胡音胡骑与胡妆，五十年来竞纷泊。”诗中反映的社会现象是（ ）

A. 对外交往活跃

B. 文化繁荣

C. 经济发展

D. 民族交融

12. 唐代有一位诗人，他的诗反映了动荡时代人民的苦难，表现了强烈的忧国忧民意识，被称为“诗史”，这位诗人是

A. 屈原

B. 杜甫

C. 李白

D. 白居易

13. “以和为贵，友好往来”是中国民族的优良传统，长期以来，中华民族积极与其他国家和地区开展友好交往，下列人物在中外经济文化交流中作出过突出贡献的有（ ）

①文成公主

②玄奘

③鉴真

④金城公主

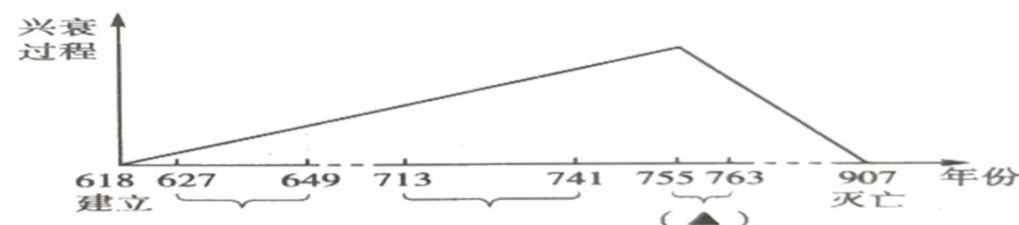
A. ①②③④

B. ①②③

C. ②③④

D. ②③

14. 下图反映了唐朝由兴盛到衰亡的过程。图中“▲”处应该填写（ ）



A. “文景之治”

B. “贞观之治”

C. “开元盛世”

D. 安史之乱

15. 促使唐朝由盛转衰亡的因素有（ ）

①安史之乱

②藩镇割据

③宦官专权

④黄巢起义

⑤五代十国的更迭与分立

A. ①②③④

B. ①②④⑤

C. ①②③⑤

D. ①③④⑤

## 二、综合题

16. 阅读下列材料，回答问题。

材料一 隋朝是五胡乱华后汉族在北方重新建立的大一统王朝，结束了自西晋末年以来 270 多年的分裂局面。

材料二 计天下储积，得供五六十年。

——《贞观政要》

材料三



隋炀帝乘龙船游江都

(1) 结合所学知识，分析材料一中隋朝重新建立大一统王朝的客观原因有哪些。隋朝之前还出现了哪些大一统的王朝？

(2) 材料二反映了隋朝的经济富庶，其与哪位皇帝有关？由此可见，国家繁荣的必要前提是什么？

(3) 材料三中隋炀帝从洛阳出发去江都看琼花，途中要经过哪几段运河？这一事件反映了什么？

17. 阅读下列材料, 回答问题。

材料一：魏晋以来，官员大多从士族门阀的弟子中选拔，而庶族子弟有真才实学的人，却不能做高官，随着士族门阀的衰落和庶族地主的兴起，这制度已经无法进行下去了。

材料二：水国寒消春日长，燕莺催促花枝忙。风吹金榜落凡世，三十三人名字香。

——唐·周匡物《及第谣》

材料三：（唐太宗）尝私幸端门，见新进士缀行而出，喜曰：“天下英雄入吾彀中矣（原指箭射出去所能达到的范围，后用以比喻牢笼，圈套）。 ”……正所谓“太宗皇帝真长策，赚得英雄尽白头”。

（1）根据材料一和所学知识，魏晋南北朝时期选拔官员的依据是什么？

（2）材料二中的唐诗体现了我国古代历史上的哪种选官制度？该制度是由谁正式确立的？

（3）材料三反映了该制度最大的受益者是谁？由此可见该制度实施的根本目的是什么？

(4) 材料三中该制度的创立具有怎样的历史意义？

18. 习近平主席在联合国教科文组织总部发表演讲时强调，文明因交流而多彩，文明因互鉴而丰富。文明交流互鉴，是推动人类文明进步和世界和平发展的重要动力。根据所学知识，回答下列问题。

材料一 唐朝采用了送婚和亲来巩固和发展民族友好。李世民在位的 22 年中，嫁给少数民族上层人士的唐公主、宗室之女就有六人。

——摘编自赵晶《略论贞观时期的民族政策》

材料二 玄奘，冒着生命危险西行，孤征沙漠，独步雪山历时 17 年，独行五万里……在天竺期间，他极力宣扬中国文化……

材料三 以下文物出自唐朝墓葬。



图1 大食人俑

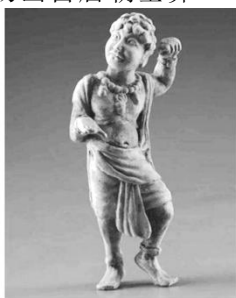


图2 非洲黑人俑



图3 东罗马金币

(1) 据材料一，指出唐朝巩固和发展民族友好的方式。见证汉藏两族之间友好交往的是哪件历史事件？当时的藏族(吐蕃)首领是谁？

(2) 材料二记载的是玄奘西行的经历，由其弟子记录成一部研究中外交流史的珍贵文献是什么？天竺是今天的哪里？请再列举一个同时期中外交往的事例。

(3) 想一想，这些文物反映了什么现象？  
唐朝时中外交流繁盛。

(4) 请你引用习近平总书记的话，谈谈文明交流的作用。

19. 唐朝是一个繁荣开放的时代，在世界上享有很高声望。七（2）班就盛世唐朝展开探究活动，请你参与回答问题：

[励精图治]

材料一：为君之道，必须先存百姓，若损百姓以奉其身，犹割股以啖腹，腹饱而身毙。

材料二：“君，舟也；人，水也；水能载舟，亦能覆舟。”

——唐太宗

材料三：忆昔开元全盛日，小邑犹藏万家室。稻米流脂粟米白，公私仓廩俱丰实。九州道路无豺虎，远行不劳吉日出。

（1）材料一反映了唐太宗为君之道的核心是什么？他的哪那些统治措施体现了这思想？

（2）从材料二中唐太宗为什么要引用这句话？结合所学知识说出唐太宗的用人原则。

（3）根据材料三和所学知识，说说唐朝当时的发展盛况？

[对外交往]

唐代海内统一，国力鼎盛，文化昌茂，日本多次派外交使团和留学生来长安。

材料四：大唐国者，法式备定，珍国也，常须达。

——《日本书纪》

（4）根据材料四，说出日本人眼中的唐朝是怎样的？他们主要把唐朝的哪些东西带回国内？

（5）唐朝时期世界各国与我国交往密切的原因是什么？

[以古鉴今]

（6）通过对上述问题的探究，谈谈我们应该借鉴唐朝哪些方面的经验？

### 参考答案及解析

1. A 【解析】根据图片内容可知，隋朝结束了三国两晋南北朝长期分裂割据的局面，顺应了统一的趋势，实现了国家统一，A 符合题意。BCD 项内容在图片中没有体现，不符合题意，故选 A。
2. C 【解析】依据所学可知，大运河以洛阳为中心，北达涿郡，南至余杭，全长两千多公里。由北向南依次分为永济渠、通济渠、邗沟和江南河四段，连接海河、黄河、淮河、长江和钱塘江五大河流。依据地理知识可知 C 是大运河，C 项符合题意。由此分析 ABD 三项均不符合题意，排除，故选 C。
3. B 【解析】依据所学可知，杨坚建立隋朝，故①不合题意；唐玄宗开创了“开元盛世”局面，故④不合题意，含有①④的 ACD 不合题意；隋炀帝杨广设置进士科，标志科举制正式诞生，605 年隋炀帝下令开凿大运河，故 B. ②③符合题意。故此题选 B。
4. C 【解析】依据题干的表格内容，结合所学知识可知，隋文帝时期，为了更好的选拔人才，实行考试的方式，隋炀帝时设置进士科，科举制度正式诞生，随后成为历朝选拔人才做官的主要标准，C 项符合题意；ABD 三项不符合题意；故选 C。
5. C 【解析】依据所学可知，唐太宗李世民，年号贞观，他统治时期，广纳贤才，知人善用，完善三省六部制，明确职责，轻徭薄赋，发展生产，政治清明，经济发展，社会安定，历史上称他统治时期为贞观之治，故 C 符合题意；文景之治、光武中兴、开元盛世与题干无关，故 ABD 不合题意。故选 C。
6. A 【解析】根据题干材料中有“任贤能、受谏诤”和“舟所以比人君，水所以比黎庶，水能载舟，亦能覆舟”，结合所学知识可知，材料反映唐太宗的治国策略，有吸取隋朝灭亡的教训，任用贤才，虚心纳谏等；可是材料中没有提及合并州县，可排除选项④。因此只有选项①②③符合题意，故选 A。
7. B 【解析】依据题文材料“唐朝科举，以考试成绩作为录取标准；明经科的录取率约为十分之一，进士约为六十分之一”可以得到的信息是科举制是用分科考试的方法来选拔人才和科举选拔的标准是择优录取。从“科举出身的官员占全部官员的比例略多于十分之一。”可以得到的信息是科举制不是政府选官的主要来源，故可排除②。④科举考试基本年年进行在题文材料中不能体现，故选 B。
8. B 【解析】结合所学知识可知，唐玄宗统治时期，社会稳定，经济空前繁荣，国力强盛，唐朝逐渐进入全盛时期，史称开元盛世。选项 B 符合题意，贞观之治是唐太宗时期；文景之治是西汉时期；康乾盛世发生在清朝。选项 ACD 不符合题意，故选 B。
9. D 【解析】根据题干信息结合所学知识可知，曲辕犁，是唐代中国劳动人民发明的耕犁。其辕曲，因以名，区别于直辕犁。因其首先在苏州等地推广应用，又称为江东犁。A 铁农具是春秋时期的工具；B 水排是东汉时期发明的，C 耒耜是西汉时期发明的。故选 D。
10. C 【解析】依据已学知识可知，文成公主入藏体现了唐太宗开明的民族政策。唐玄宗时期，鉴真应日本学问僧的邀请，去日本弘扬佛法，六次东渡，历尽艰辛，到达日本。唐太宗时期的玄奘西行，是为了去天竺求取佛法精义。遣唐使来华是学习中国先进文化，所以 ABD 都属于唐朝的对外交往，故选 C。
11. D 【解析】据题干“女为胡妇学胡妆，伎进胡音务胡乐……胡音胡骑与胡妆，五十年来竞纷泊”，体现了唐朝时期胡服走进了河洛百姓家，成为一种社会风尚，表明社会风气比较开放，唐朝实行开放的民族政策，各民族之间的交往与交融进一步加强。D 符合题意，ABC 不符合题意，故选 D。
12. B 【解析】根据所学可知，杜甫在中国古典诗歌中的影响非常深远，被后人称为“诗圣”，他的诗被称为诗史，故 B 符合题意；屈原创立骚体，故 A 不符合题意；李白是诗仙，故 C 不符合题意；白居易是诗魔，故 D 不符合题意。故选 B。
13. D 【解析】依据所学可知，①文成公主是唐太宗在位时期嫁给吐蕃的松赞干布，密切了汉与吐蕃的关系；④金城公主促进了唐蕃和同为一家。①④属于汉民族与少数民族的交往，不属于中外文化交流。②唐朝时期，玄奘西游加强了中印文化的交流。③唐朝高僧鉴真东渡日本，加强了中国同日本的交流，鉴真东渡促进了中日文化的交流，所以在中外经济文化交流中作出过突出贡献的是②③，D 项符合题意。由此分析 ABC 三项均不符合题意，排除，故选 D。

14.D【解析】结合所学内容可知，755—763年是安史之乱的时间，所以“▲”应该填写安史之乱，故选D；文景之治是在西汉，排除A；贞观之治和开元盛世都是在755年之前，排除BC。故选D。

15.A【解析】本题是排列组合型题目，可以用排除法解答，依据所学知识可知，五代十国的更迭与分立是在907年—960年，而唐朝灭亡是907年，因此⑤项不是“由盛转衰、逐渐走向衰亡的原因”，排除含有⑤的BCD三项。故选A。

16.(1)北方民族大交融；南方经济发展；长期的分裂割据，人民渴望统一；南方陈政权统治的腐败。秦朝、汉朝、西晋。

(2)隋文帝。国家的统一。

(3)通济渠、邗沟。反映了隋朝统治者贪恋江南美景，奢侈腐化，不体恤百姓。

【解析】(1)依据材料一“隋朝是五胡乱华后汉族在北方重新建立的大一统王朝，结束了自西晋末年以来270多年的分裂局面。”并结合所学可知，隋朝重新建立大一统王朝的客观原因有北方民族大融合；南方经济发展；长期的分裂割据，人民渴望统一；南方陈政权统治的腐败，江南人民厌恶腐朽的陈王朝，盼望南北统一。从公元前230年至前221年，秦王嬴政陆续灭掉六国，建立起我国历史上第一个统一的中央集权的封建国家——秦朝。之后的西汉、东汉疆域进一步扩大。东汉末年分三国，最终西晋统一全国。西晋末年国家陷入分裂，直至隋朝统一全国。所以，隋朝之前还出现的大一统的王朝有秦朝、汉朝和西晋。

(2)依据所学可知，589年，隋军南下，灭掉了南朝最后一个朝代陈，南北重归统一。隋文帝是个励精图治的皇帝，他在位时，改革制度，发展生产，注重吏治，国家出现安定繁荣局面。隋朝在长安、洛阳一带修建了许多大仓库，储积的粮食、布匹，据史书记载可以供应政府五六十年开销。所以，材料二反映的隋朝的经济富庶，其与隋文帝有关。由此可见，国家繁荣的必要前提是国家的统一。

(3)依据所学可知，从605年起，隋炀帝征发几百万人，开通了一条纵贯南北的大运河。大运河以洛阳为中心，北达涿郡，南至余杭。它由北向南依次分为永济渠、通济渠、邗沟和江南河四段，成为南北交通的大动脉。同时，开凿大运河严重地破坏了生产，使成千上万的民工惨死在运河工地上，加重了人民负担，也成为隋朝灭亡的原因之一。所以材料三中隋炀帝从洛阳出发去江都看琼花，路途要经过通济渠和邗沟。这一事件反映了隋朝统治者贪恋江南美景，奢侈腐化，不体恤百姓。

17.(1)出身门第；

(2)科举制；隋炀帝；

(3)皇帝或统治者或统治阶级；巩固统治；

(4)科举制的创立，是中国古代选官制度的一大变革，加强了皇帝在选官和用人上的权力，扩大了官吏选拔的范围，使有才学的人能够由此参政，同时也推动了教育的发展。

【解析】(1)由材料一“魏晋以来，官员大多从士族门阀的弟子中选拔，而庶族子弟有真才实学的人，却不能做高官”并结合所学知，魏晋南北朝时期选拔官员采用九品中正制，选官的依据是出身门第。

(2)第一问：据材料“水国寒消春日长，燕莺催促花枝忙。风吹金榜落凡世，三十三人名字香”并结合所学知识可知，材料一中的唐诗体现了我国古代历史上的科举制；

第二问：根据所学知识可知，该制度是隋炀帝确立；隋文帝时，开始用分科考试的方法来选拔官员；隋炀帝时，正式设置进士科，我国科举制度正式诞生。

(3)第一问：据材料“天下英雄入吾彀中矣”可知，科举制度的创立，笼络了人才，扩大了封建统治的基础，有利于封建统治的巩固。因此科举制度的最大受益者是皇帝或统治者或统治阶级

第二问：根据所学知识可知，通过科举制，统治者扩大的选官的范围和权力，提高了官员素质，根本目的是维护封建统治。

(4)根据所学知识可知，科举制的创立，是中国古代选官制度的一大变革，加强了皇帝在选官和用人上的权力，扩大了官吏选拔的范围，使有才学的人能够由此参政，同时也推动了教育的发展。

18. (1) 和亲。文成公主入藏。松赞干布。

(2) 《大唐西域记》。印度。鉴真东渡。

(3) 唐朝时中外交流繁盛。

(4) 文明交流互鉴是推动人类文明进步和世界和平发展的重要动力。

【解析】(1) 依据材料一“唐朝采用了送婚和亲来巩固和发展民族友好。李世民在位的二十二年中，嫁给少数民族上层人士的唐公主、宗室皇帝之女就有六人”结合所学可知，唐朝巩固和发展民族友好的方式是送婚和亲（和亲）；见证汉藏两族之间友好交往的是文成公主入藏；当时的藏族（吐蕃）首领是松赞干布。唐太宗时期，吐蕃赞普松赞干布统一了青藏高原各个部落。他多次派使者到唐朝求婚，唐太宗统一将文成公主嫁给他。文成公主入藏，促进了吐蕃经济和社会的发展。

(2) 依据材料二“玄奘，在贞观年间冒着生命危险西行学经求法，孤征沙漠，独步雪山历时 17 年，独行五万里……在天竺期间，他极力宣扬我国文化……”并结合所学可知，由玄奘口述，其弟子记录的《大唐西域记》；记载了他游历 100 多个国家和地区的山川风物及社会习俗，是研究中外交流史的珍贵文献。天竺是今天的印度；同时期中外交往的事例还有鉴真东渡。唐玄宗时期，高僧鉴真接受日本僧人的邀请东渡日本，他在日本传授佛经，还传播中国的医药、文学、书法、建筑、绘画等，为中日文化交流作出了卓越贡献。

(3) 依据材料三图 1“大食人俑”反映的是唐朝与阿拉伯国家的交往史实，图 2“非洲黑人俑”非洲黑人俑反映的是唐朝与非洲国家的交往史实，图 3“东罗马金币”反映的是唐朝与欧洲国家的交往史实。所以这些文物反映了都反映了唐朝对外交往范围广，中外交流繁盛的情况。

(4) 依据材料可知，文明交流的作用是文明交流互鉴是推动人类文明进步和世界和平发展的重要动力。

19. (1) “以民为本”的思想；减轻农民的劳役负担，发展生产；

(2) 吸取隋亡的教训；选贤用能、知人善任、唯才是举、兼收并用；

(3) 唐玄宗统治前期，政治清明，经济空前繁荣，仓库充实，人口明显增加，唐朝进入全盛时期，历史称为“开元盛世”；

(4) 日本人认为大唐是法度完善，文明发达，值得珍视的国家；中国的典章制度、天文历法、书法艺术、建筑技术以及生活习俗等；

(5) 唐朝时经济繁荣，国力强盛，在世界上有着较大的影响；我们应在和平的基础上学习各国的先进技术。与世界各国共同发展，共同进步；

(6) 唐朝坚持对外开放，不拘格选拔人才，重用人才，关注民生，重视发展生产等。

【解析】(1) 第一问：根据材料“为君之道，必须先存百姓，若损百姓以奉其身，犹割股以啖腹，腹饱而身毙。”结合所学知识可知，材料一反映了唐太宗为君之道是以民为本。

第二问：根据所学知识可知，唐太宗统治时期，注重减轻农民的劳役负担，发展生产的统治，体现了“以民为本”的思想。

(2) 第一问：根据材料“君，舟也；人，水也；水能载舟，亦能覆舟。”结合所学知识可知，唐太宗引用这句话的目的是吸取隋亡的教训，深深懂得人民的力量是极其伟大的，十分强调了依靠人民力量的重要性。

第二问：结合所学知识可知，唐太宗的用人原则是选贤用能、知人善任、唯才是举、兼收并用。太宗十分注重人才的选拔，严格遵循德才兼备的原则。太宗认为只有选用大批具有真才实学的人，才能达到天下大治，因此他求贤若渴，多次颁布求贤诏令，并增加科举考试的科目，扩大应试的范围和人数，以便选拔更多的人才。

(3) 根据材料三“忆昔开元全盛日，小邑犹藏万家室。稻米流脂粟米白，公私仓廩俱丰实。九州道路无豺虎，远行不劳吉日出。”和所学知识可知，唐玄宗统治前期，政治清明，经济空前繁荣，仓库充实，人口明显增加，唐朝进入全盛时期，历史称为“开元盛世”。

(4) 第一问：根据材料四“大唐国者，法式备定，珍国也，常须达。”结合所学知识可知，日本人认为大唐是法度完善，文明发达，值得珍视的国家。



第二问：根据所学知识可知，唐朝时期，日本人派大批遣唐使来华，引进唐朝典章律令，推动日本社会制度的革新。汲取盛唐文化，提高日本文化艺术水平。将中国的典章制度、天文历法、书法艺术、建筑技术以及生活习俗都带回了日本。

（5）结合所学知识可知，唐朝时期世界各国与我国交往密切的原因是唐朝时经济繁荣，国力强盛，在世界上有着较大的影响；我们今天应在和平的基础上学习各国的先进技术。与世界各国共同发展，共同进步。

（6）通过对上述问题的探究可知，我们应该借鉴唐朝坚持对外开放，不拘格选拔人才，重用人才，关注民生，重视发展生产等方面的经验。